

The background of the slide is a collage of three images. The top-left image shows a sunset or sunrise over a body of water with a city skyline in the distance. The bottom-left image shows a large bridge spanning a river. The right side of the slide features a vertical strip of an aerial night view of a city, likely Chonburi, with illuminated buildings and streets.

รายงานผู้ป่วยโรคพิษสุนัขบ้า เสียชีวิต รายที่ 1/2568 จังหวัดชลบุรี

สำนักงานสาธารณสุขจังหวัดชลบุรี

ข้อมูลผู้ป่วยโรคพิษสุนัขบ้าเสียชีวิต รายที่ 1/2568 จ.ชลบุรี



เพศ ชาย อายุ 47 ปี สัญชาติ พม่า

ที่อยู่ขณะป่วย แคมป์โครงการแลนด์ซีโอคิต(บ่อวิน) ม.3 ต.บ่อวิน อ.ศรีราชา จ.ชลบุรี

ภูมิลำเนา พม่า

อาชีพ รับเหมาก่อสร้าง (ช่างทาสี)

ปฏิเสธโรคประจำตัว

โรงพยาบาลที่รักษา โรงพยาบาลพญาภิรมย์คุณ (5 กุมภาพันธ์ 2568)

ประวัติเสี่ยง ถูกสุนัขกัดวันที่ 25 ธันวาคม 2567 ที่แคมป์ จ.ฉะเชิงเทรา

Timeline ผู้ป่วยโรคพิษสุนัขบ้าเสียชีวิต รายที่ 1/2568 จ.ชลบุรี

1 ธ.ค. – 15 ธ.ค. 67

ผู้ป่วยมาทำงานที่แคมป์โลโอ
ชลบุรี อมตะนคร2 (บ้านเก่า)
ต.บางนาง อ.พานทอง จ.ชลบุรี
2 สัปดาห์ และพาลูกสุนัข
จำนวน 2 ตัว กลับไปยังแคมป์
ที่ จ.ฉะเชิงเทราด้วย

25 ธ.ค.67

ผู้ป่วยโดนลูกสุนัขที่เลี้ยง (สีดำ) กัดที่ปาก
แขน และขา เพื่อนร่วมงานสังเกตเห็นว่า
ปากมีลักษณะบวม จึงให้คำแนะนำว่า
ควรไปฉีดวัคซีนป้องกันโรคพิษสุนัขบ้า
แต่ผู้ป่วยไม่ได้เข้ารับวัคซีนป้องกันโรค
พิษสุนัขบ้าและไม่ได้ล้างแผล ภายหลัง
จากถูกสุนัขกัดผู้ป่วยได้ฆ่าสุนัข
ตัวดังกล่าว และนำไปฝังกลบ โดยไม่ได้มี
การส่งตรวจทางห้องปฏิบัติการ

4 ม.ค. 68

ผู้ป่วยเดินทางมาทำงานที่
พื้นที่โครงการบ้านจัดสรร
แห่งหนึ่ง ตั้งอยู่ที่
หมู่ที่ 3 ตำบลบ่อวิน
อำเภอสัตหิรา จ.ชลบุรี และพักอาศัยอยู่
จนถึงวันที่ 6 กุมภาพันธ์
2568

ช่วงปลาย ม.ค. 68

ภรรยาให้ข้อมูลว่าผู้ป่วยมี
อาการเจ็บคอ กลืนลำบาก
ทานอาหารไม่ได้ มีไข้
อ่อนเพลีย ไม่ได้รับการ
รักษา และไม่ได้ซื้อยากิน
เอง

3 ก.พ. 68

ผู้ป่วยมีอาการเจ็บคอ กลืน
ลำบาก ดื่มน้ำไม่ได้ ภรรยาจึงไป
ซื้อยาจากร้าน ขายยาใกล้ที่พัก
ได้รับยาเม็ดละลายเสมหะ แต่
ผู้ป่วยไม่สามารถทานยาได้
เนื่องจากกลืนลำบาก

Timeline ผู้ป่วยโรคพิษสุนัขบ้าเสียชีวิต รายที่ 1/2568 จ.ชลบุรี

4 ก.พ. 68

เวลา 14.26 น. เข้ารับการรักษาที่รพ.สต. บ้านบ่อวิน ให้ประวัติ มีอาการเจ็บคอ เหนื่อย หอบ ไม่มีแรง อ่อนเพลีย กินน้ำได้น้อย เสียงแหบ
พยาบาลแนะนำเข้ารับการรักษาที่โรงพยาบาล

เวลา 16.00 น. ผู้ป่วยมีอาการกระวนกระวาย เดินไป เดินมา อาการไม่ดีขึ้น จึงไปรับการรักษา ที่คลินิกโรงพยาบาลสมเด็จพระบรมราชเทวี
ณ ศรีราชา สาขาบ่อวิน ทางคลินิกแนะนำให้ไปที่ รพ.

เวลา 17.00 น. เข้ารับการรักษาแผนกฉุกเฉินโรงพยาบาลสมเด็จพระบรมราชเทวี ณ ศรีราชา ระหว่างรอการตรวจร่างกาย ผู้ป่วยกระวนกระวาย ไม่
รอรับการตรวจ และขอกลับบ้าน หลังจากกลับมาจากโรงพยาบาลขณะอยู่ที่
พัก ผู้ป่วยอาการไม่ดีขึ้น มีอาการกระวนกระวายมากกว่าเดิม
เริ่มมีอาการทางประสาท ผุดลุกผุดนั่ง เดินวนไปวนมา มีอาการน้ำลายไหล
ตลอดเวลา เพื่อนร่วมงานจึงติดต่อนายจ้างให้พาเข้ารับการรักษา

ช่วงเวลา หลังจากที่มีผู้ป่วยมีอาการป่วย กระวนกระวาย ภรรยาให้ข้อมูลว่า
ผู้ป่วยเดินไปเดินมาทั่วหมู่บ้าน (พื้นที่หมู่ที่ 3 ตำบลบ่อวิน อำเภอศรีราชา
จังหวัดชลบุรี)

5 ก.พ. 68

เวลา 00.04 น. เข้ารับการรักษาที่แผนก
ผู้ป่วยฉุกเฉิน โรงพยาบาลพญาไทมคณ
แรกเริ่มมีอาการอาเจียนเป็นเลือด BT 36
PR 120 ครั้ง/นาที BP 146/109 mmHg
RR 24 ครั้ง/นาที O2Sat 95 แพทย์รับ
รักษาเป็นผู้ป่วยใน แผนกอายุรกรรมชาย
ชั้น 6 แพทย์สงสัยโรคพิษสุนัขบ้า

6 ก.พ. 68

เวลา 11.30 น. โรงพยาบาลพญาไทม
คณ แจ้งเคสผู้ป่วยสงสัยโรคพิษสุนัขบ้า
มายังกลุ่มงานควบคุมโรคติดต่อ
สำนักงานสาธารณสุขจังหวัดชลบุรี

เวลา 12.00 น. เก็บตัวอย่าง น้ำลาย
ปัสสาวะ ปมรากผม ส่งตรวจหา
สารพันธุกรรมไวรัสพิษสุนัขบ้า ด้วย
เทคนิค Nested RT-PCR ที่
ห้องปฏิบัติการ สถาบันวิจัยวิทยาศาสตร์
สาธารณสุข กรมวิทยาศาสตร์การแพทย์
ต่อมาเวลา 13.23 น. ผู้ป่วยเสียชีวิต
จึงเก็บตัวอย่าง เนื้อสมอง ส่งตรวจ
เพิ่มเติม แพทย์สรุปสาเหตุการเสียชีวิต
เบื้องต้น มีภาวะติดเชื้อในกระแสเลือด
(Septicemia)

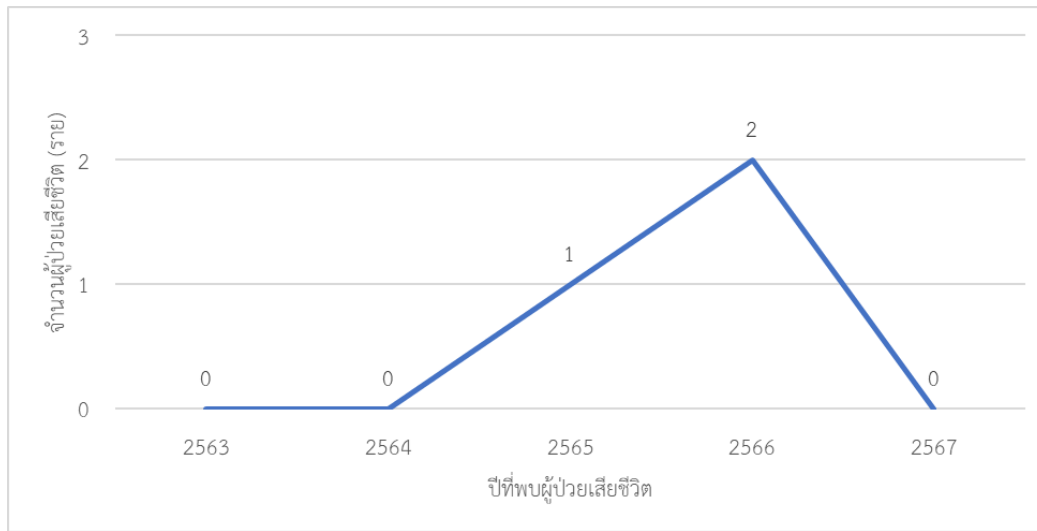
8 ก.พ. 68

เวลา 12.52 น. กรมวิทย์
แจ้งผลตรวจห้องปฏิบัติการ
ตัวอย่างน้ำลาย และ
เนื้อสมอง ให้ผล positive

มาตรการควบคุมและป้องกันโรค

1. ทีมสอบสวนโรค สสจ.ชลบุรี ร่วมกับสคร. 6 ชลบุรี/อบจ.ชลบุรี/ปศ.ชลบุรี/ศวพ.ชลบุรี/สสอ.ศรีราชา/ปศ.ศรีราชา/ทม.เจ้าพระยาสุรศักดิ์/รพ.สต.บ้านบ่อวิน ดำเนินการสอบสวนควบคุมโรคในพื้นที่ค้นหาผู้สัมผัสโรคเพิ่มเติม และติดตามการรับวัคซีนป้องกันโรคพิษสุนัขบ้า ในพื้นที่หมู่ที่ 3 ตำบลบ่อวิน อำเภอศรีราชา จังหวัดชลบุรี
2. ปศุสัตว์จังหวัดชลบุรี ดำเนินการสำรวจและวางแผนการฉีดวัคซีนแบบวงแหวน (ring vaccination) รัศมี 5 กิโลเมตร รอบจุดพื้นที่ที่มีความเชื่อมโยงกับการเกิดโรค ในพื้นที่ตำบลบ่อวิน อำเภอศรีราชา และตำบลบางนาง อำเภอบ้านนา จังหวัดชลบุรี
3. ให้สุศึกษาและสื่อสารความเสี่ยง สุนัขกัด “ล้างแผล ใส่ยา กักหมา หามขอ ฉีดวัคซีนครบชุด” แก่ประชาชนในพื้นที่โดยครอบคลุมทั้งชุมชน สถานศึกษา แรงงานต่างด้าว ให้ปฏิบัติตามหลัก คาถา 5 ย. คือ 1) อย่าเหยย 2) อย่าเหยียบ 3) อย่าแยก 4) อย่าหยิบ 5) อย่ายุ่ง และประชาสัมพันธ์ให้ประชาชนรับรู้ถึงระดับความเสี่ยงของพื้นที่ตนเองเพื่อให้ประชาชนเข้ามามีส่วนร่วมในการเฝ้าระวังโรคพิษสุนัขบ้า
4. อปท. ในพื้นที่เกิดโรคดำเนินการสำรวจและลงทะเบียนประชากรสุนัข แมว อย่างต่อเนื่องและให้ครอบคลุม และสื่อสารความเสี่ยงให้ประชาชนนำสัตว์เลี้ยง เช่น สุนัข แมว ไปฉีดวัคซีนครั้งแรกเมื่อสัตว์เลี้ยงมีอายุ 2-4 เดือน แล้วฉีดซ้ำตามกำหนดทุกปี รวมถึงให้ความรู้ความเข้าใจแก่ประชาชน เพื่อตระหนักถึงความรุนแรงของโรคพิษสุนัขบ้า
5. แจกปศุสัตว์อำเภอบ้านนา สาธารณสุขอำเภอบ้านนา ลงพื้นที่ติดตามผู้สัมผัสโรค และให้เข้ารับการฉีดวัคซีน พร้อมดำเนินการฉีดวัคซีนให้กับสุนัขรอบบริเวณที่พักอาศัยของผู้ป่วยในพื้นที่

สถานการณ์โรคพิษสุนัขบ้าย้อนหลัง



สถานการณ์โรคพิษสุนัขบ้าจังหวัดชลบุรี ย้อนหลัง 5 ปี
พบว่า ปี 2566 พบผู้ป่วยเสียชีวิตมากที่สุด จำนวน 2 ราย
และปี 2565 พบผู้ป่วยเสียชีวิต จำนวน 1 ราย ตามลำดับ
ส่วนปี 2563 – 2564 และ 2567 ไม่พบผู้ป่วยเสียชีวิต

สรุปผล

ผู้ป่วยรายนี้ มีความเสี่ยงที่จะได้รับเชื้อไวรัสพิษสุนัขบ้าจากการถูกสุนัขจรจัดที่เอามาเลี้ยงกัก เมื่อวันที่ 25 ธันวาคม 2567 เนื่องจากผู้ป่วยถูกสุนัขกัดไม่ได้ล้างแผล ไม่ได้เข้ารับการรักษ และไม่ได้ฉีดวัคซีนป้องกันพิษสุนัขบ้า ภายหลังจากถูกสุนัขกัดผู้ป่วยได้ฆ่าสุนัขตัวดังกล่าว รวมทั้งไม่มีการส่งตัวอย่างส่งตรวจในสุนัขที่มีการตายผิดปกติ จึงอาจทำให้เกิดการแพร่ระบาดของโรคพิษสุนัขบ้าในสัตว์ของพื้นที่ ซึ่งสุนัขจรจัดที่ผู้ป่วยนำมาเลี้ยงนั้น อยู่ในพื้นที่ที่พบสุนัขติดเชื้อโรคพิษสุนัขบ้า ครั้งสุดท้ายเมื่อเดือนพฤศจิกายน 2567 จึงถือว่าเป็นผู้ป่วยยืนยันโรคพิษสุนัขบ้า ของจังหวัดชลบุรี รายที่ 1 ปี 2568

ภาพถ่ายที่อยู่และสภาพแวดล้อมบริเวณที่พัก

แคมป์โครงการแลนด์ซีโอคิด(บ่อวิน) ม.3 ต.บ่อวิน อ.ศรีราชา จ.ชลบุรี

